



Bild mit optionalen Ersatzteilen wird angezeigt

# BILLY GOAT QVSPEU SAUGER

## Benutzerhandbuch

QV550HSPEU, QV900HSPEU

### Ersatzteile

<b>ABSAUGSCHLAUCH SET</b>	<b>GARTENABFALL BEUTEL RAHMEN</b>
5" (127mm) x 10" (3m) zusammenrollbarer Schlauch zum Saugen in schwer erreichbaren Bereichen.	Der Staub wird vom Bediener weg geleitet.
<b>P/N 831018</b>	<b>P/N 831268</b>

### Gartenabfallbeutel und Filter

<b>STANDARD GARTENABFALLBEUTEL</b>	<b>ABZUGSFILTER</b>	<b>GARTENABFALL - UND STAUBSACK</b>
Standard bei QV Modellen. Unter staubigen Bedingungen.	Filtert den Staub vom Absauger heraus.	Der Staub wird eingefangen und somit vom Bediener fern gehalten.
<b>P/N 831225</b>	<b>P/N 831226</b>	<b>P/N 831282</b>



**INHALT**

TECHNISCHE DATEN UND GERÄUSCHE/VIBRATIONEN _____	3
ANWEISUNGSSCHILDER _____	4
PRÜFLISTE FÜR VERPACKUNG UND MONTAGE _____	5
BETRIEBS - UND BEUTEL PFLEGE _____	6-7
WARTUNG UND FEHLERSUCHE _____	8-9
ABBILDUNGEN DER TEILE UND TEILELISTE _____	10-14
WARTUNGSaufzeichnungen _____	15

## Technische Daten

	QV550HSPEU	QV900HSPEU
PS	5,5 (4,1 kW)	9,0 PS (6,6kW)
Motor: Typ	GX160T1QX2	GX270K1QA2
Motor: Kraftstoffkapazität	3,6 l (3,88 qt.)	6,0 l (6,3 qt.)
Motor: Ölkapazität	0,65 l (0,69 qt.)	1,1l (1,16 qt.)
Gesamt Stückgewicht:	226# (102,5 kg)	248# (112,5 kg)
Gesamtlänge	63" (1,6m)	63" (1,6m)
Gesamtbreite	33" (0,84m)	33" (0,84m)
Gesamthöhe	51" (1,3 m)	51" (1,3 m)
Max. Betriebsneigung	20 <sup>0</sup>	20 <sup>0</sup>
Schall am Ohr des Bedieners	79 dBa	84 dBa
In Übereinstimmung mit 2000/14/EEC	99 dBa	104 dBa
Vibration an der Bedienerposition	0,38g (3,73m/s <sup>2</sup> )	0,47g (4,65m/s <sup>2</sup> )

## SCHALL



SCHALLPEGEL 84 dB(a) an der Position des Operators

Es wurden Schalltests in Übereinstimmung mit 2000/14/EEC durchgeführt und diese wurden unter den 4-12-12 Bedingungen ausgeführt, die unten aufgeführt sind.

⚠ Die Schallpegelstärke ist der höchste Wert für jedes Modell, der für jedes Modell, das in diesem Handbuch aufgeführt wird, abgedeckt wird. Bitte schauen Sie auf dem Typenschild nach der Schallpegelkraft Ihres Modells nach.

Allgemeine Bedingungen:  
 Temperatur:  
 Windgeschwindigkeit:  
 Windrichtung:  
 Feuchtigkeit:  
 Luftdruck:

Sonnig  
 46°F (8°C)  
 21 km/h (13 mph)  
 Südost  
 55%  
 766 mm Hg (30,15"Hg)

## VIBRATIONS DATEN

VIBRATIONSPEGEL 0,47g (4,65 m/s<sup>2</sup>)

Vibrationspegel an den Bedienerhandgriffen wurden in den vertikalen, seitlichen und Längsrichtungen gemessen, indem geeichte Testgeräte verwendet wurden. Die Tests wurden auf der Basis 4-12-12 unter den unten aufgelisteten Bedingungen ausgeführt

Allgemeine Bedingungen:  
 Temperatur:  
 Windgeschwindigkeit:  
 Windrichtung:  
 Feuchtigkeit:  
 Luftdruck:

Sonnig  
 46°F (8°C)  
 21 km/h (13 mph)  
 Südost  
 55%  
 766 mm Hg (30,15"Hg)

## ANWEISUNGSSCHILDER

Die Schilder, die unten aufgeführt werden, wurden auf Ihrem BILLY GOAT® QVSPEU Sauger angebracht. Falls irgendwelche Schilder beschädigt oder vermisst werden, ersetzen Sie diese, bevor dieses Gerät bedient wird. Artikelnummern von den Abbildungen auf der Teileliste und Teilenummern werden zu Ihrer Bequemlichkeit bereitgestellt, wenn Sie die Ersatzschilder bestellen. Die richtige Position für jedes Schild kann bestimmt werden, indem Sie auf die Abbildungen und Artikelnummern verweisen, die gezeigt werden.

**WARNHINWEIS  
ARTIKEL #35 P/N  
831265**



**SCHILD FÜR  
DROSSEL-ARTIKEL  
#106 P/N 810656**

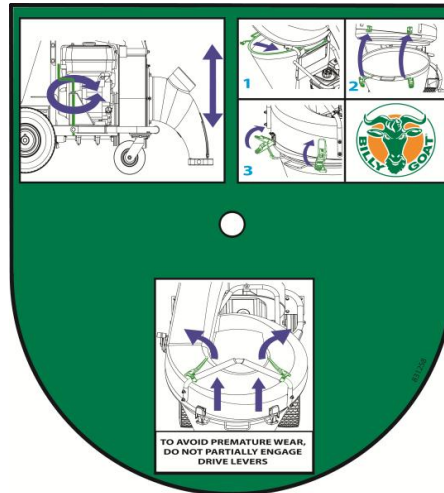


**SCHILD FÜR GEFAHR  
SCHUTZVORRICHTUNG  
ARTIKEL #106 P/N 900327**

**SCHILD FAHRTRICHTUNG  
ARTIKEL # 38 P/N 831270**



**INSTRUCTION LABEL  
ITEM # 37 P/N 831258**



## MOTORSCHILDER

### HONDA

- READ OWNER'S MANUALS BEFORE OPERATION.
- LIRE LE MANUEL D'UTILISATEUR AVANT USAGE.
- VOR INBETRIEBNAHME UNBEDINGT BEDIENUNGSANLEITUNG DURCHLESEN.
- NO UTILIZAR SIN ANTES NO HABER LEIDO EL MANUAL.



## VERPACKUNGSPRÜFLISTE

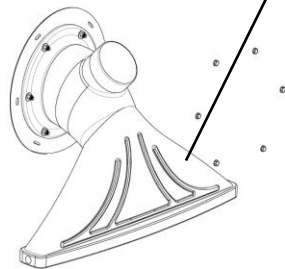
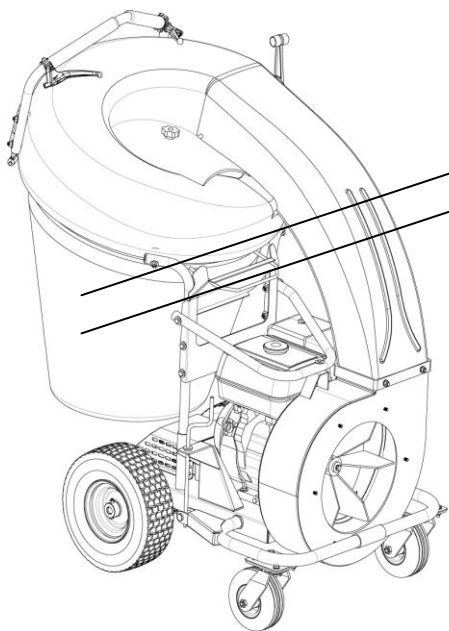
Ihr Billy Goat wird vom Werk in einem Karton versendet und ist, außer der Düse, vollständig zusammengebaut.  
**LESEN** Sie alle Anweisungen, bevor Sie das Gerät zusammenbauen.  
**VORSICHT** beim Herausnehmen der Einheit aus der Kiste.



FÜLLEN SIE ÖL IN DEN MOTOR BEVOR SIE BEGINNEN

## TEILEBEUTEL UND LITERATUR ÜBER DIE MONTAGE

Garantiekarte P/N- 400972, Bedienerhandbuch P/N-831500, Konformitätserklärung P/N-831503.  
 Handbuch mit allgemeinen Sicherheits - und Warnhinweisen P/N-100294



### Prüfliste für die Teileverpackung

- Gartenabfallbeutel P/N-831225
- Staubsack P/N-831268
- Vorderdüse P/N-831606
- Literatur Einheit P/N-831019
- Honda 9 PS
- Honda 5,5 PS

## MONTAGE

1. Entnehmen Sie das Gerät aus der Kiste. Bitte vorsichtig herausnehmen, weil sich die Kabel verhaken könnten.
2. Bringen Sie die Vorderdüse (Artikel 7) am Gehäuse an und sichern Sie diese mit der Kontermutter (Artikel 58) befinden sich in dem Beutel für die Ersatzteile



## BETRIEB

### SAUGVORGANG

**HÖHENEINSTELLUNG DER SAUGDÜSE:** Die Einstellung erfolgt, indem der Knopf im Uhrzeigersinn gedreht wird, um eine größere Höhe zu erreichen und entgegengesetzt dem Uhrzeigersinn, um diese zu verringern. Stellen Sie die Höhe der Düse entsprechend den Oberflächenbedingungen und der Größe der Gartenabfälle ein; Beim Saugen auf flachen Oberflächen, stellen Sie die Düse 1/2" (12,7 mm) bis 5/8" (15,8 mm) über dem Boden ein; Höher bei unebenem Gelände und Rasen.

**ZUR MAXIMALEN ÜBERNAHME:** Stellen Sie die Düse in der Nähe des Gartenabfalls ein, aber ohne dabei die Luftzufuhr zur Düse zu verhindern.

**HINWEIS:** Bitte niemals die Düse in dem Abfall eingraben.

  **FREISETZEN EINER BLOCKIERTEN DÜSE UND ABSAUGROHR:** Schalten Sie den Motor ab und warten Sie, bis das Antriebsrad vollständig anhält und ziehen Sie das Zündkabel heraus. Indem Sie strapazierfähige Handschuhe tragen, entfernen Sie die Blockierung. **Gefahr**, die Blockierung kann scharfe Materialien enthalten. Stecken Sie das Zündkabel erneut ein.

### TASCHE FÜR GARTENABFÄLLE

**Die Beutel für Gartenabfälle sind normale Verschleißartikel.**

**Hinweis:** Leeren Sie die Gartenabfälle häufig aus, damit verhindert wird, dass die Tasche mit mehr Gewicht beladen ist, als sie tragen können.

Benutzen Sie die Staubschürze, wenn die Gartenabfälle unter staubigen Bedingungen aufgesaugt werden.

**STELLEN SIE DIE Tasche NICHT auf heiße Oberflächen oder in die Nähe von heißen Oberflächen**, wie z.B. Motoren. Lassen Sie den Motor die erste halbe Stunde bei halb gedrosseltem Motor laufen, damit der neue Beutel angebracht werden kann. Ihr neuer Beutel erfordert eine Einfahrzeit, damit die Poren des Materials an die verfrühte Blockierung angepasst werden. Die gesamte Beuteloberfläche dient als Filter und muss in der Lage sein zu atmen, damit eine gute Saugleistung vorhanden ist. Stellen Sie sicher, dass der Motor zum vollständigen Halt gekommen ist, bevor Sie den Beutel entfernen oder entleeren.

### HAUBENFILTER

**HAUBEN-Filter sind normal ersetzbare Verschleißartikel.**

Die Haubenfilter sind nur für die Nutzung unter trockenen, staubigen Bedingungen gedacht. MACHEN SIE DEN Filter nicht NASS. Bitte nur mit leichter Pressluft reinigen.

### STAUBSACK

**Staubsäcke sind normale ersetzbare Artikel.**

Zur Pflege der Staubsäcke, schauen Sie auf der nächsten Seite nach.

**Dieser Sauger ist gestaltet um Abfall, organisches Material und andere ähnliche Gartenabfälle aufzusaugen.**

Jedoch werden viele Sauger benutzt wo Staub mit Abfall vermischt ist. Ihr Gerät kann ununterbrochen in staubigen Bereichen saugen. Staub ist die größte Ursache von verloren gegangener Saugleistung. Wenn Sie jedoch diese Regeln befolgen, wird das dabei helfen, um die Fähigkeit Ihrer Maschine unter staubigen Bedingungen zu saugen, aufrecht zu erhalten:

- Lassen Sie die Maschine im Leerlauf bis viertel Vollgas laufen.
- Der Beutel für den Gartenabfall muss häufiger gereinigt werden. Ein Sauer mit einem sauberen Beutel, weich wie ein Kissen, wird eine gute Aufnahmeleistung haben. Eine mit einem schmutzigen, engen Beutel wird eine schlechte Aufnahmeleistung erreichen. Beim Entleeren von schmutzigen Gartenabfällen schütteln Sie den Beutel solange bis er frei von Staub ist. *Wenn Sie einen oder mehrere Ersatz-Gartenabfallbeutel haben, ist das ein guter Weg, um die Ausfallzeit zu verringern, während die schmutzigen Beutel gereinigt werden.*
- **LASSEN SIE KEINE** Gartenabfälle in dem Beutel, während diese gelagert werden.

### ANTRIEB

**ANTRIEB:** Zuerst stellen Sie den Vorwärts- oder Rückwärtshebel auf die gewünschte Position. (Wenn der Hebel nach oben zeigt, stellen Sie das Gerät in den Neutral-Gang). Um auf einem geraden Pfad zu fahren, drücken Sie auf beide Hebel, um nach rechts zu fahren, drücken Sie nur auf den rechten Hebel und ähnlich um nach rechts zu fahren, drücken Sie auf den linken Hebel. Wenn keine Hebel gezogen sind, wird das Gerät im Freilauf fahren. Schalten Sie die Übertragung nicht teilweise ein, wenn die Hebel eingerastet sind. Die Hebel müssen vollständig eingerastet sein. Verlängerte Nutzung mit teilweiser Einrastung können interne Schäden bei der Übertragung hervorrufen.



# STAUBSACK PFLEGE UND WARTUNG

Zweck:

Der Staubsack fungiert als zweiter Filter, der die Staubmenge verringert, die der Beutel verliert.

Staubsäcke werden NUR bei trockenen und staubigen Bedingungen verwendet. Wird der Staubsack unter feuchten oder nassen Bedingungen verwendet, kann der Staubsack beschädigt werden und die Leistungsfähigkeit des Filters verringert sich.

Der Staubsack kann installiert werden, indem Sie zwischen den Beutel und den Staubsack einfach Klettband anbringen und diesen hinzufügen. Im Laufe der Zeit beginnt sich der Staubsack, während der Benutzung, mit Staub zu füllen. Entfernen Sie regelmäßig den Staubsack, entleeren Sie den losen Staub und reinigen Sie den Sack. Zur leichten Reinigung schütteln Sie einfach den Sack, zur gründlicheren Reinigung, schauen Sie bitte unten nach. Zur Entfernung des Sacks, entfernen Sie einfach das Klettband.



## Pflegeinformationen über den Staubsack:



**SCHLAGEN SIE NICHT MIT GEGENSTÄNDEN AUF DEN BEUTEL ODER GEGEN GEGENSTÄNDE**

**REISSEN SIE NICHT AM BEUTEL**



**REINIGEN SIE NUR LEICHT VON AUSSEN NACH INNEN MIT PRESSLUFT. HALTEN SIE DIE DÜSE 15,34-30,48 CM (6-12 ZOLL) VOM STOFF ENTFERNT**

**DARF NICHT NASS**

**Staubsäcke sind normal ersetzbare Artikel. Ersatz P/N- 831282**



Regelmäßige Wartung

Die regelmäßige Wartung sollte in folgenden Zeitabständen ausgeführt werden:

Table with 6 columns: Wartungsvorgang, Jeder Nutzung (täglich), Alle 5 Std. (täglich), Alle 10 Std., Alle 25 Std., Alle 50 Std. Rows include: Untersuchen Sie, ob lockere, abgenutzte oder beschädigte Teile vorhanden sind., Reinigen des Gartenabfallbeutels, Prüfen Sie den Reifendruck, Motor (Siehe Motor-Bedienungsanleitung), Prüfen Sie ob übermäßige Vibrationen vorhanden sind, Überprüfen Sie den Gurt, Schmieren der Einspritzvorrichtung.

ANTRIEBSRAD ENTFERNEN

- 1. Zündkabel abschalten.
2. Sichern Sie das Gerät, damit es sich nicht bewegt.
3. Entfernen Sie die Düse (Artikel 7) vom Gehäuse, dann entfernen Sie die Platte auf der diese befestigt war (Artikel 30).
4. Entfernen Sie den Gurt (Artikel 22) von der unteren Riemenscheibe (Artikel 23) und schieben Sie ihn von der Antriebsradnut.
5. Schieben Sie den Riemen aus der Riemenscheibe im Zentrum der Antriebsrad-Riemenscheibe.
6. Entfernen Sie den Antriebsradbolzen und die Unterlegscheibe.
7. Wenn das Antriebsrad frei herausrutscht, gehen Sie zu (Schritt 12). (Lassen Sie das Antriebsrad nicht fallen).
8. Wenn das Antriebsrad nicht aus der Kurbelwelle schieben lässt, platzieren Sie zwei Brecheisen zwischen Antriebsrad und Gehäuse der gegenüberliegenden Seiten.
9. Schieben Sie das Antriebsrad aus der Kurbelwelle und entfernen Sie das Antriebsrad aus dem Gehäuse.
10. Installieren Sie das Antriebsrad neu, neuer Antriebsradbolzen und Unterlegscheibe in umgekehrter Reihenfolge wie beim Entfernen.
11. Wenn das Antriebsrad installiert ist, schieben Sie den Riemen zurück in die Nut auf dem Hub und tun sie dieses auf die untere Riemenscheibe.
12. Bringen Sie die Düsenplatte und die Düse in umgekehrter Reihenfolge wie beim Auseinanderbauen wieder an.
13. Stecken Sie das Zündkabel erneut ein.
14. Prüfen Sie bitte, ob alles richtig funktioniert.
Schmierung: Räder, Rollen und Wellenlager.
Reifendruck: Prüfen Sie in regelmäßigen Abständen und führen Sie die Wartung durch: Bereifung Hinterrad SP 13" Reifen bei 1,38 bar (20 Psi). (137,9 kPa).

ANTRIEB

Riemen sind normale ersetzbare Verschleißartikel.
Riemenaustausch.

- 1. Folgen Sie den Schritten 1-9 im Abschnitt Antriebsrad. Das Antriebsrad muss entfernt werden, um den Riemen zu ersetzen.
2. Lockern Sie die Einstellschrauben an der Riemenscheibe am Schaftende.
3. Entfernen Sie den alten Riemen, indem Sie diesen durch das Gehäuse schieben und diesen mit einem Neuen ersetzen, wobei sichergestellt wird, dass der Riemen unten über die Riemenscheibe geschoben wird.



4. Installieren Sie das Antriebsrad und stellen Sie sicher, dass sich der Riemen in der Nut auf dem Mittelpunkt befindet. Benutzen Sie neue Hardware, um das Antriebsrad anzubringen.

VERWENDEN SIE NICHT erneut alte Antriebsschrauben.

5. Richten Sie das Antriebsrad aus, damit der Riemen gerade läuft, dann ziehen Sie die Einstellschrauben fest. HINWEIS: Stellen Sie sicher, dass sich der Schlüssel auf der unteren Riemenscheibe befindet und nicht herausgefallen ist.

6. Bringen Sie nun, in umgekehrter Reihenfolge wie beim Auseinanderbauen, die Düsenplatte und die Düse an.

7. Stecken Sie das Zündkabel erneut ein.

8. Prüfen Sie bitte, ob alles richtig funktioniert.

**EINSTELLUNG DES ANTRIEBSKABELS**

9. Zündkabel abschalten.

10. Entfernen Sie den Beutel (Artikel 5) und die Getriebeabdeckung (Artikel 21) wodurch gestattet ist, dass die Getriebe-Antriebshebelarme sichtbar sind.

11. Lockern Sie zwei Muttern an dem Schraubnippel des Kabels, das zu den Antriebshebeln führt.

12. Spannung am Antriebshebel, wenn der Schraubnippel des Kabels nach oben bewegt wird, in Richtung Hebel und die Spannung wird erhöht wenn die Schraubnippel weiter vom Hebel entfernt wird. HINWEIS: Indem der Schraubnippel zu sehr in eine Richtung bewegt wird, führt das dazu, dass der Antriebshebel ständig oder überhaupt nicht einrastet.

13. Wenn die Antriebshebel einrasten, prüfen Sie das freilegende Getriebe, um sicherzustellen, dass die Arme richtig eingerastet sind und ob diese zur nicht eingerasteten Position zurückgehen.

14. Befestigen Sie die Getriebeabdeckung und den Beutel erneut.

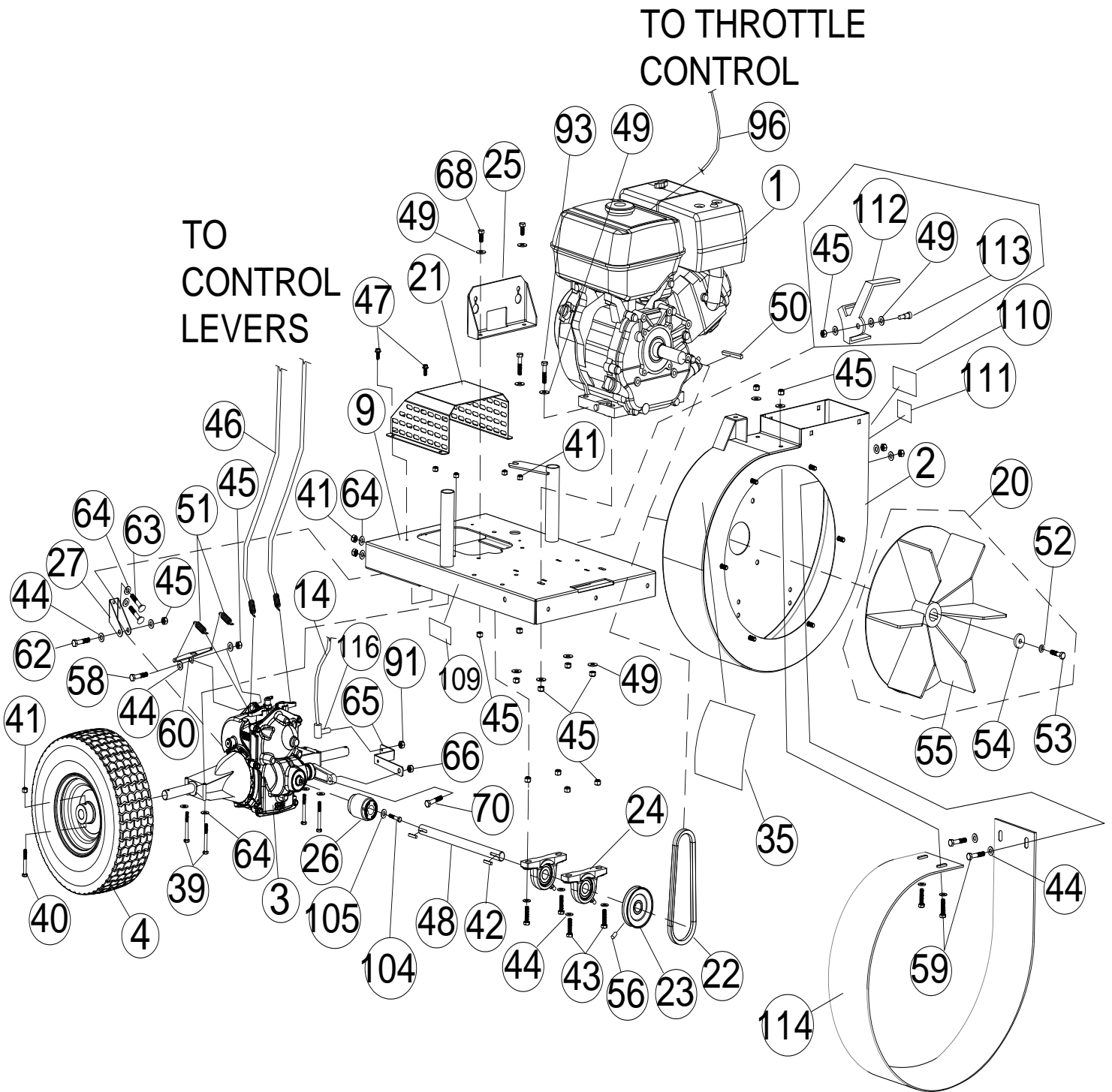
15. Stecken Sie das Zündkabel erneut ein.

16. C Heck für richtigen Betrieb.

**Fehlerbeseitigung**

Problem	Mögliche Ursache	Lösung
Abnormale Vibration.	- Antriebsrad locker oder Unwucht oder Motor locker	- Antriebsrad prüfen und ersetzen falls erforderlich. Motor prüfen
Wird nicht saugen oder besitzt eine geringe Saugleistung	- schmutziger Gartenabfallbeutel. Düsenhöhe zu hoch oder zu niedrig eingestellt Schlauchsatz-Kappe nicht vorhanden. Blockierte Düse oder Abzug. Übermäßige Menge an Gartenabfällen.	- Reinigen Sie den Beutel für die Gartenabfälle Schütteln Sie den Beutel solange bis er sauber ist, oder waschen Sie ihn. Düsenhöhe einstellen. Prüfen Sie die Kappe für den Schlauchsatz. Deblokieren Sie die Düse oder den Abzug. Gestatten Sie das Luft zu den Gartenabfällen vordringt.
Der Motor startet nicht.	- Anhalten ausschalten. Leerlauf in Position "AUS". Motor nicht vollständig in gedrosselter Position. Kein Benzin mehr vorhanden. Schlechtes oder altes Benzin. Kabel der Zündkerze abgeschaltet. Reiniger für schmutzige Luft. Öl gering (nur Honda)	- Prüfen Sie die Stop-Schalter, Leerlauf, Drosselungsposition und Benzin. Zündkerzenkabel anschließen. Luftfilter reinigen oder austauschen. Oder kontaktieren Sie qualifiziertes Kundendienstpersonal.
Der Motor ist blockiert, wird nicht anhalten.	- Gartenabfälle blockieren das Antriebsrad Motor Problem.	- Siehe Seite 6. Bei Problemen mit dem Motor kontaktieren Sie einen Motor-Kundendienst.
Die Düse berührt den Boden bei der Einstellung auf die geringste Höhe.	Düsenhöhe ist verstellt	Stellen Sie die Düsenhöhe ein (Siehe Feineinstellung der Düsenhöhe bei harten Oberflächen auf Seite 6).
Kein Eigenantrieb	Getriebe nicht in Gang. Antriebshebel rasten nicht ein. Abgenutzter, kaputter oder falsch positionierter Riemen. Rückstellfedern am Getriebe beschädigt	Prüfen Sie Auswahl für vorwärts/rückwärts Gang. Prüfen Sie die Kabeleinstellung und den Riemen für den Antriebshebel. Prüfen Sie die Rückstellfedern am Getriebe.
Eigenantrieb wird nicht ausgelöst.	Die Antriebshebel sind zu fest eingestellt und das Getriebe ist eingerastet.	Stellen Sie den Schraubnippel an den Antriebshebeln ein, damit die Spannung am Getriebe verringert wird.

**PARTS DRAWING QVSPEU**

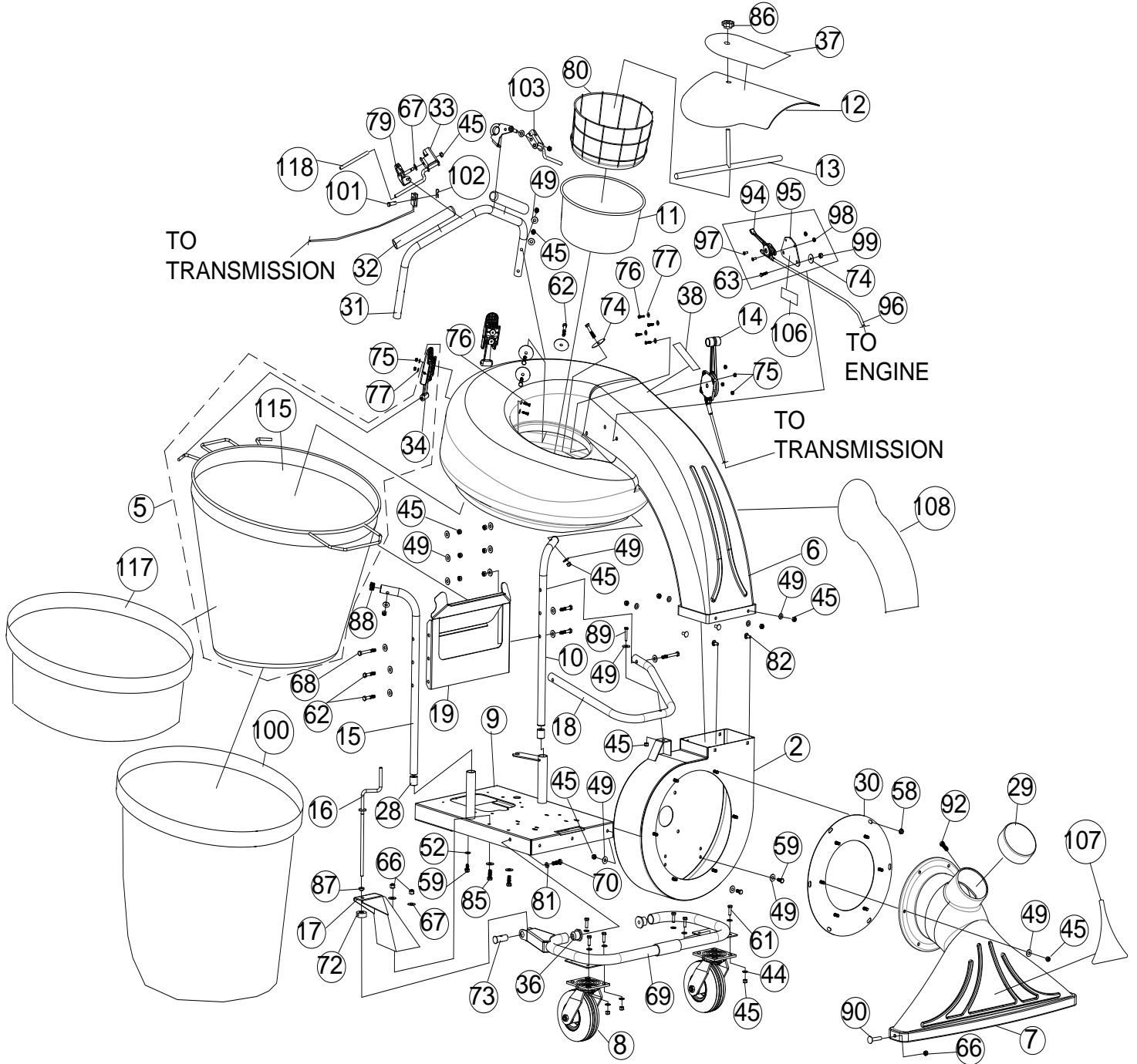




## QVSPEU Operator's Manual

ITEM	DESCRIPTION	QV550HSP PART NO.	QTY	QV900HSP PART NO.	QTY
1	ENGINE HONDA 5.5 OHV GX160	600115	1	-	-
	ENGINE HONDA 9 OHV GX270	-	-	430287	1
2	HOUSING WA W/LABELS	831600	1	831600	1
3	TRANSAXLE HYDRO GEAR	831218	1	831218	1
4	WHEEL 13" X 5" PNEU	831203	2	831203	2
9	ENGINE BASE WA	831105	1	831107	1
14	CABLE SHIFTER CONTROL	831228	1	831228	1
20	IMPELLER ASSY	831607	1	831608	1
21	COVER TRANSAXLE WA	831114	1	831114	1
22	BELT GATES 6822	831219	1	-	-
	BELT GATES 6824	-	-	831280	1
23	PULLEY 3.25 X 3/4" BORE	610417	1	610417	1
24	BEARING 3/4" CAST P BLOCK	350133	2	350133	2
25	BRACKET MOUNT CONTROL CABLE	831113	1	831113	1
26	COUPLER TRANSAXLE	831205	1	831205	1
27	BRACKET ANTI ROTATION	831217	1	831217	1
35	LABEL WARNING QV	831265	1	831265	1
39	SCREWCAP 1/4"-20 X 2 1/4 HCS ZP	8041011	4	8041011	4
40	BOLT SHOULDER 1/4" X 1 1/2"	831255	2	831255	2
41	NUT LOCK 1/4"-20 HEX ZP	8160001	8	8160001	8
42	KEY 3/16" SQ X 1"	9201078	2	9201078	2
43	SCREWCAP 5/16"-18 X 1 1/4" HCS ZP	8041029	4	8041029	4
44	WASHER 5/16" SAE	8172008	18	8172008	18
45	NUT LOCK 5/16"-18 HEX ZP	8160002	15	8160002	15
46	CABLE CONTROL DRIVE	831227	2	831227	2
47	SCREW SELF TAP 1/4"-20 X 5/8" HWH TYPE F	890359	4	890359	4
48	SHAFT DRIVE 5HP QV	831206	1	-	-
	SHAFT DRIVE 9HP QV	-	-	831230	1
49	WASHER 5/16" FLAT	8171003	7	8171003	7
50	KEY 3/16" SQ X 2 1/4"	9201087	1	-	-
	KEY 1/4" SQ X 2 1/8	-	-	9201122	1
51	SPRING RETURN	831210	2	831210	2
52	WASHER LOCK 5/16" SPLIT	8177011	1	-	-
	WASHER LOCK 7/16" ST MED	-	-	8177013	1
53	SCREWCAP 5/16 -24 X 2 1/4" GR. 8 W/PATCH	831272	1	-	-
	SCREWCAP 7/16-20 X 2" GR. 8 ZP	-	-	500188	1
54	WASHER 1.125 OD X 0.344 ID X 0.25	441150	1	-	-
	WASHER 1.5 OD X 0.45 ID X 0.5 THK	-	-	440176	1
55	IMPELLER 5HP WA (torque 17-22 ft. lbs [23-30 N.m])	831103	1	-	-
	IMPELLER 9HP WA (torque 55-60 ft. lbs [75-81 N.m.])	-	-	831102	1
56	SET SCREW 5/16"-18 X 5/16"	8084106	2	8084106	2
58	SCREWCAP 5/16"-18 X 1 3/4" HCS ZP	8041030	1	8041030	1
59	SCREWCAP 5/16-18 X 3/4 GR 5 HCS ZP	8041026	4	8041026	4
60	BRACKET TRANSAXLE SPRING	831291	1	831291	1
62	SCREWCAP 5/16"-18 X 1 3/4" HCS ZP	8041031	1	8041031	1
63	CARRIAGE BOLT 1/4"-20 X 3/4" ZP	8024021	2	8024021	2
64	WASHER 1/4" SAE	8172007	8	8172007	8
65	BRACKET OFFSET SHIFT	831220	1	831220	1
66	NUT LOCK 3/8"-16 HEX	8160003	1	8160003	1
68	SCREWCAP 5/16-18 X 3/4 HCS ZP	8041035	2	8041035	2
70	SCREWCAP 3/8"-16 X 1 1/4" HCS ZP	8041051	1	8041051	1
91	NUT 1/4"-28 HEX	8149001	1	8149001	1
93	SCREWCAP 5/16"-18 X 1 1/2" HCS ZP	8041030	4	-	-
	SCREWCAP 5/16"-18 X 1 3/4" HCS ZP	-	-	8041031	4
96	CABLE THROTTLE	440178	1	440178	1
104	SCREWCAP 1/4"-20 X 3/4" W/PATCH	831263	1	831263	1
105	WASHER .266 X .750 X .156 THK	831264	1	831264	1
109	LABEL DANGER GUARD	900327	2	900327	2
110	LABEL MADE IN USA	520116	1	520116	1
111	LABEL PATENT PENDING	500183	1	500183	1
112	BRACKET BRAKE QV	831295	1	831295	1
113	BOLT SHOULDER 3/8" X 1/2"	830528	1	830528	1
114	LINER QV	831283	1	831283	1
116	BALL JOINT DETACHABLE	831615	1	831615	1

PARTS DRAWING QVSPEU





**PARTS LIST**

ITEM	DESCRIPTION	QV550HSP PART NO.	QTY	QV900HSP PART NO.	QTY	ITEM	DESCRIPTION	QV550HSP PART NO.	QTY	QV900HSP PART NO.	QTY
2	HOUSING QV WA W/LABELS	831600	1	831600	1	92	SCREW PLASTITE 1/4"-20 X 3/4" HWH ZP	840082	1	840082	1
5	BAG QV	831612	1	831612	1	94	CONTROL THROTTLE	440013	1	440013	1
6	HOOD QVSP W/LABELS	831603	1	831603	1	95	PLATE THROTTLE	500385	1	500385	1
7	NOZZLE 32"	831606	1	831606	1	96	CABLE THROTTLE	440178	1	440178	1
8	CASTER SWIVEL QV	831201	2	831201	2	97	SCREW MACH HD PHIL #10-24	830514	2	830514	2
9	ENGINE BASE 5 HP WA SP	831105	1	-	-	98	NUT LOCK LT #10-24	8164005	2	8164005	2
	ENGINE BASE 9 HP WA SP	-	-	831108	1	99	NUT FLANGE 1/4"-20	900453	2	900453	2
10	HANDLE LOWER LFT	831404	1	831404	1	100	DUST SOCK DOUBLE LAYER QV	831282	1	831282	1
11	HOOD FILTER	831226	1	831226	1	101	PIN CLEVIS 0.25 X 0.50	440124	2	440124	2
12	HOOD SCOOP QVSP W/LABEL	831602	1	831602	1	102	PIN CLIP HITCH .051 X 3/4"	440193	2	440193	2
13	ROD FILTER HOLDER QV	831266	1	831266	1	103	ARM CONTROL WA	440277	1	440277	1
14	SHIFTER CONTROL	831228	1	831228	1	106	LABEL THROTTLE	810656	1	810656	1
15	HANDLE LOWER RT	831403	1	831403	1	107	LABEL NOZZLE QV	831261	1	831261	1
16	HEIGHT ADJ ROD	831214	1	831214	1	108	LABEL BADGING QV	831260	2	831260	2
17	HEIGHT ADJ BRACKET WA	831110	1	831110	1	115	BAG QV NO CLASPS SERVICE	831613	1	831613	1
18	HANDLE WISHBONE	831405	1	831405	1	117	DUST SKIRT	831268	1	831268	1
19	BRACKET HANDLE SUPPORT	831222	1	831222	1	118	GRIP CLUTCH CONTROL	440242	2	440242	2
28	SPACER HANDLE 9 HP	-	-	831229	2						
29	CAP 5" VINYL BLACK	831211	1	831211	1						
30	PLATE NOZZLE WA QV	831109	1	831109	1						
31	HANDLE UPPER QV	831406	1	831406	1						
32	GRIP 1" OD X 9.5"	430342	2	430342	2						
33	ARM CLUTCH CONTROL QV WA	831116	2	831116	2						
34	BAG LATCH	840016	2	840016	2						
36	BUSHING FRAME PIVOT	831207	2	831207	2						
37	LABEL INSTRUCTION QV	831258	1	831258	1						
38	LABEL DRIVE DIRECTION	831270	1	831270	1						
44	WASHER 5/16" SAE	8172008	12	8172008	12						
45	NUT LOCK 5/16"-18 HEX ZP	8160002	33	8160002	33						
49	WASHER 5/16" FLAT	8171003	33	8171003	33						
52	WASHER LOCK 5/16" SPLIT	8177011	2	8177011	2						
58	NUT 5/16-18 SER HEX WSHR FLNG ZP	350346	6	350346	6						
59	SCREWCAP 5/16"-18 X 3/4" HCS ZP	8041026	4	8041026	4						
61	SCREWCAP 5/16"-18 X 1" HCS ZP	8041028	6	8041028	6						
62	SCREWCAP 5/16"-18 X 1 3/4" HCS ZP	8041031	12	8041031	12						
63	SCREWCAP 1/4"-20 X 3/4"	8041004	2	8041004	2						
66	NUT LOCK 3/8" -16 HEX	8160003	4	8160003	4						
67	WASHER 3/8" FLAT	8171004	7	8171004	7						
68	SCREWCAP 5/16"-18 2 3/4" HCS ZP	8041035	2	8041035	2						
69	FRAME CASTER QV WA	831108	1	831108	1						
70	SCREWCAP 3/8"-16 X 1 1/4" HCS ZP	8041051	2	8041051	2						
72	STOP COLLAR	831216	1	831216	1						
73	PIVOT HEIGHT ADJ WA	831117	1	831117	1						
74	WASHER 2" OD X 0.344 ID X 16 GA	810652	8	810652	8						
75	NUT LOCK #10-24 HEX	8155007	8	8155007	8						
76	SCREW MACH #10-24 X 3/4"	8059136	8	8059136	8						
77	WASHER #10 SAE	8172005	12	8172005	12						
79	CONTROL MOUNT HANDLE WA	831115	2	831115	2						
80	FILTER FRAME	831223	1	831223	1						
81	WASHER LOCK 3/8" ST MED	8177012	2	8177012	2						
82	BOLT CARRIAGE 5/16"-18 X 3/4" ZP	8024039	4	8024039	4						
85	SCREWCAP 3/4"-16 X 1" HCS ZP	8041050	2	8041050	2						
86	KNOB 3/8" - 18 SOLID HUB	811230	1	811230	1						
87	BUSING HEIGHT ADJ BRKT QV	831215	1	831215	1						
88	PLUG TUBE INSERT 1" OD	890132	2	890132	2						
89	SCREWCAP 5/16"-20 X 1 1/2"	8041030	1	8041030	1						
90	BOLT CARRIAGE 3/8"-16 X 1"	8024058	2	8024058	2						